

STRATEGI

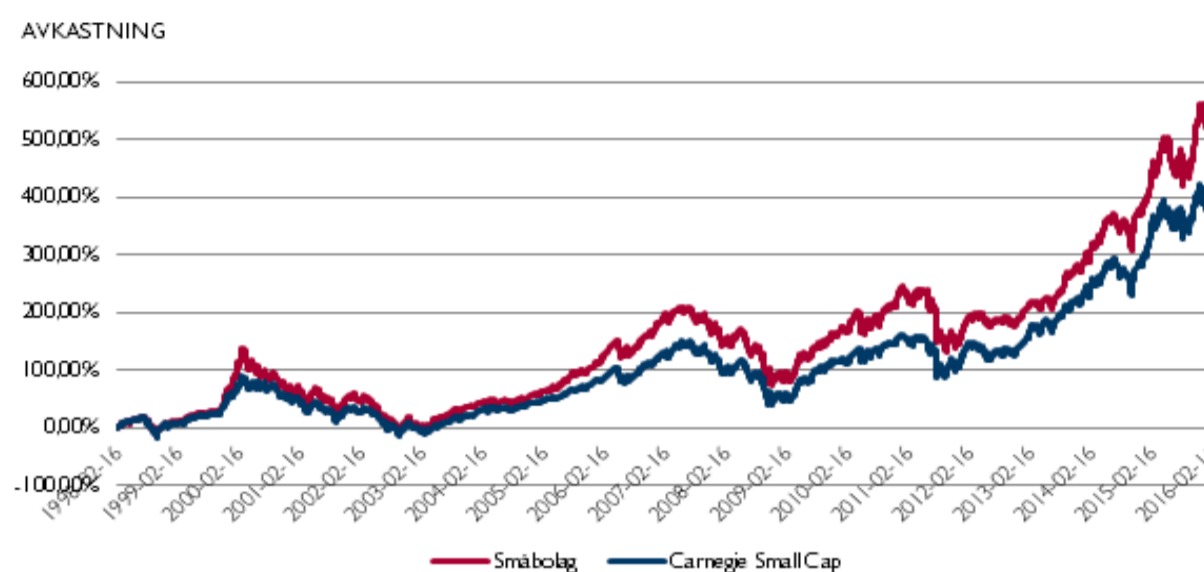
Catella Småbolag är en aktivt förvaldat aktiefond som placerar i svenska små och medelstora bolag. Fonden som bedriver aktiv förvaltning av finansiella instrument i form av placeringar i överlåtbara värdepapper, främst i aktier, men även i fondandelar, räntebärande överlåtbara värdepapper och penningmarknadsinstrument, samt derivatinstrument där underliggande tillgångar motsvaras av aktier och/eller aktieindex, främst på den svenska marknaden (minst 90 procent i svenska finansiella instrument). Målsättningen är att över tiden ge en meravkastning över fondens jämförelseindex. Analysprocessen bakom fondens investeringar baseras på Catellas fundamentalanalys och breda kunskap om svenska bolag. Förvaltningen i fonden bygger dels på att ta tillvara de tillfällen då aktier är lågt värderade samt att utnyttja de kortsiktiga kursrörelser som uppstår i olika branscher, aktier och på börsen totalt.



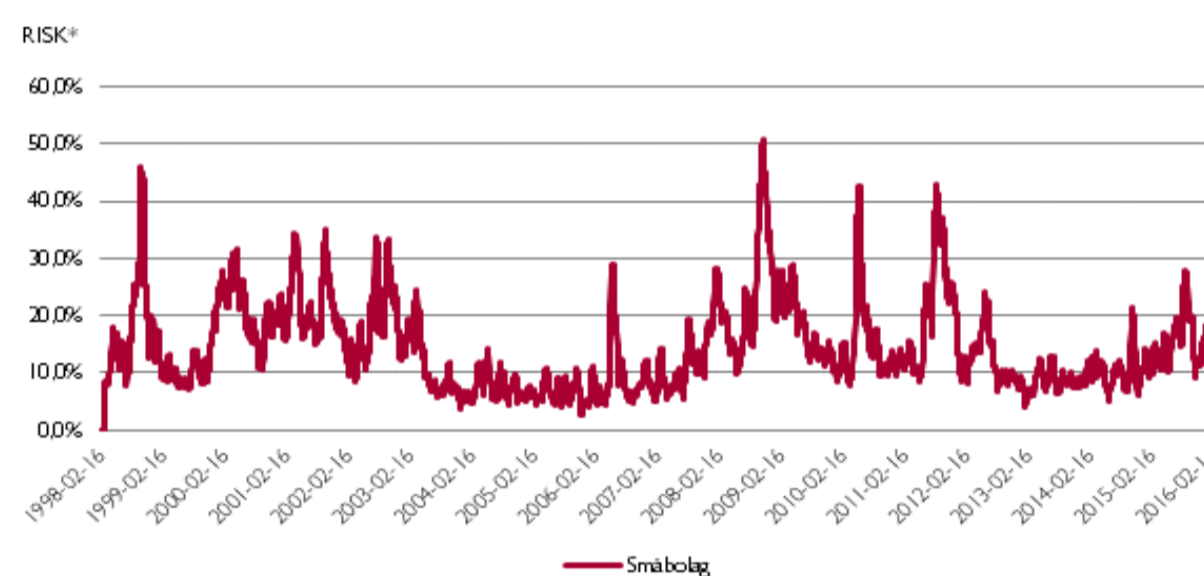
Mikael Hanell, Ansvarig förvaltare

Risk & avkastning

AVKASTNING efter arvoden	Småbolag	Carnegie Small Cap
Denna månad	2,66%	3,60%
I år	-3,11%	-0,94%
De senaste 12 månaderna	14,58%	10,19%
De senaste 24 månaderna	49,87%	42,49%
Sedan start 1998-02-16	540,10%	409,18%
Genomsnittlig årsavkastning sedan start	10,79%	9,40%
NAV Kurs	462,95	
Risk		
Standardavvikelse, 21 dagar på årsbasis	12,76%	11,56%
Standardavvikelse, 2 års veckodata på årsbasis	15,41%	16,43%
Sharpe-kvot sedan start	0,48	
Positiva månader sedan start	62%	
Korrelation, 2 års veckodata på årsbasis	0,92	
Tracking Error, 2 års veckodata på årsbasis	6,47%	
Informationskvot, 2 års veckodata på årsbasis	0,47	
Alfa, 2 års veckodata på årsbasis	6,62%	
Beta, 2 års veckodata på årsbasis	0,86	
Value-At-Risk		
Högst nivå under månaden	2,77%	
Lägsta nivå under månaden	1,72%	
Genomsnitt nivå under månaden	2,21%	



2011-04-01 bytte Catella Småbolag index från SIXRX 75% / OMRXTBILL 25% till Carnegie Small Cap



* Standardavvikelse, 21 dagar på årsbasis

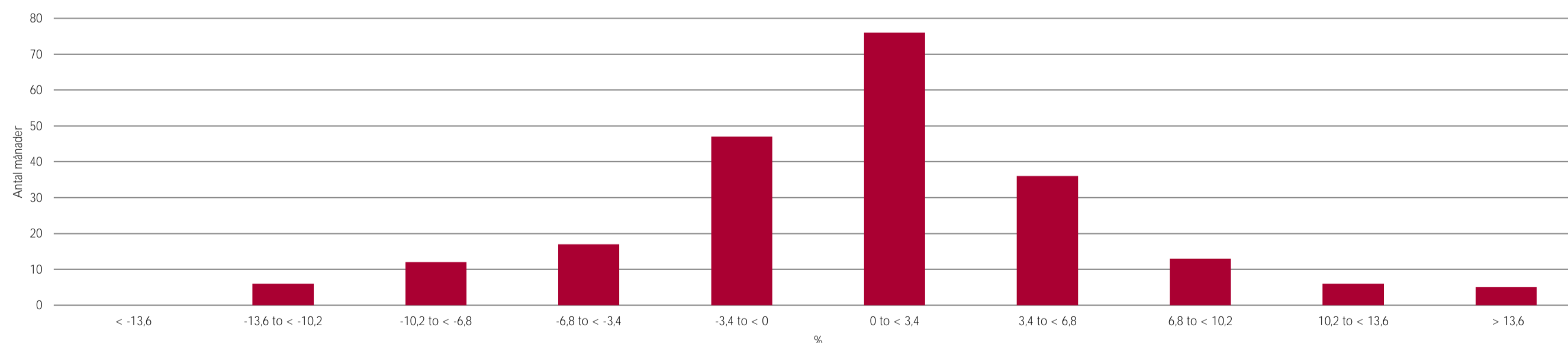
Riskindikator



För avkastningssiffror har hänsyn ej tagits till inflation

Månadsavkastning (efter arvoden)

DISTRIBUTION MÅNADSAVKASTNINGAR

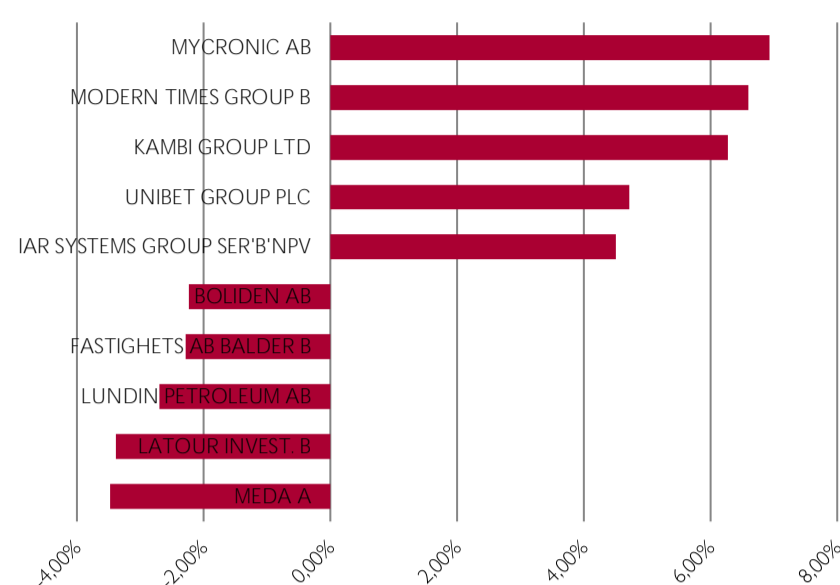


År	Helår %	FFM Mkr	jan	feb	mar	apr	maj	jun	jul	aug	sep	okt	nov	dec
2016	-3,11%	3764	-8,24%	2,87%	2,66%									
2015	34,68%	4377	4,08%	10,35%	-0,84%	5,61%	0,61%	-8,47%	4,16%	-2,83%	-1,76%	10,76%	8,76%	1,52%
2014	27,96%	2934	2,25%	7,68%	1,20%	3,97%	4,44%	-0,47%	-3,47%	2,56%	-3,58%	4,84%	3,29%	2,80%
2013	30,82%	1668	4,49%	4,36%	-0,24%	0,43%	1,35%	-3,69%	5,37%	2,33%	8,79%	0,10%	4,56%	-0,09%
2012	12,60%	1219	8,28%	4,41%	-0,16%	1,62%	-4,17%	-1,29%	1,29%	-1,33%	1,93%	-2,20%	1,14%	3,00%
2011	-22,71%	890	-0,60%	-3,43%	3,15%	1,53%	-0,93%	-4,33%	-5,19%	-12,43%	-9,00%	8,56%	-2,66%	1,59%
2010	25,87%	955	0,88%	-0,09%	8,34%	2,18%	-6,54%	-1,03%	4,26%	-2,84%	9,02%	0,79%	1,22%	8,27%
2009	41,80%	628	-2,49%	1,77%	1,08%	16,10%	2,21%	0,35%	6,09%	2,72%	0,20%	3,91%	1,51%	3,07%
2008	-30,82%	443	-9,49%	3,11%	-1,12%	3,50%	2,03%	-10,88%	-0,19%	0,73%	-8,74%	-13,17%	-1,65%	1,66%
2007	-2,76%	669	2,07%	0,14%	3,46%	2,44%	1,90%	-1,33%	-1,94%	-1,59%	-1,74%	-1,35%	-3,39%	-1,20%
2006	31,19%	777	2,82%	4,38%	5,28%	1,07%	-4,61%	3,52%	-2,64%	2,60%	4,55%	1,85%	1,50%	7,74%
2005	34,93%	609	0,20%	3,51%	0,83%	-0,04%	6,02%	4,25%	3,80%	0,63%	4,62%	-1,59%	3,18%	5,25%
2004	14,00%	466	2,48%	1,54%	0,43%	0,81%	-1,52%	2,63%	-1,29%	-0,78%	2,50%	-0,41%	5,70%	1,31%
2003	33,25%	415	-2,84%	-1,64%	0,14%	14,97%	0,42%	3,46%	4,42%	2,95%	-1,21%	5,86%	1,63%	2,04%
2002	-32,86%	296	-4,34%	-0,98%	2,04%	-7,00%	-5,59%	-6,20%	-7,53%	-4,84%	-13,04%	11,07%	11,58%	-11,05%
2001	-3,65%	464	7,00%	-7,15%	-8,79%	11,96%	0,68%	-5,64%	-2,93%	-5,43%	-10,00%	7,24%	10,65%	1,96%
2000	-7,18%	482	8,39%	16,81%	-2,16%	-1,59%	-3,48%	-6,72%	0,01%	-0,11%	-3,21%	-2,87%	-7,45%	-2,71%

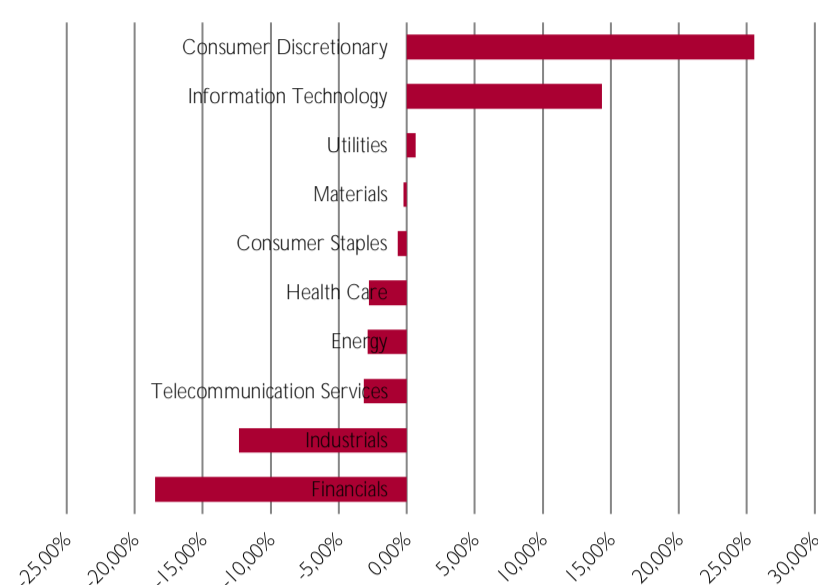
Detta produktblad är en informationstjänst och ska inte ses som ett investeringsråd. All information i detta dokument har framtagits av Catella Fondförvaltning AB, förutom där annat anges. Alla siffror i detta dokument är beräknade på historisk avkastning. Historisk avkastning är ingen garanti för framtida avkastning. Investeringar i fondandelar är förenade med risk. De pengar som placeras i fonden kan både öka och minska i värde och det är inte säkert att du får tillbaka hela det insatta kapitalet. Ingen hänsyn är tagen till inflation. Catella Småbolagsfond får använda derivat och fondens värde kan variera kraftigt över tid. För mer information, fullständig informationsbroschyr, fondfaktablad, årsberättelse och halvårsredogörelse se vår hemsida catella.se/fonder alternativt telefon 08—614 25 00.

Hur vi ser på framtiden

STORSTA BETS



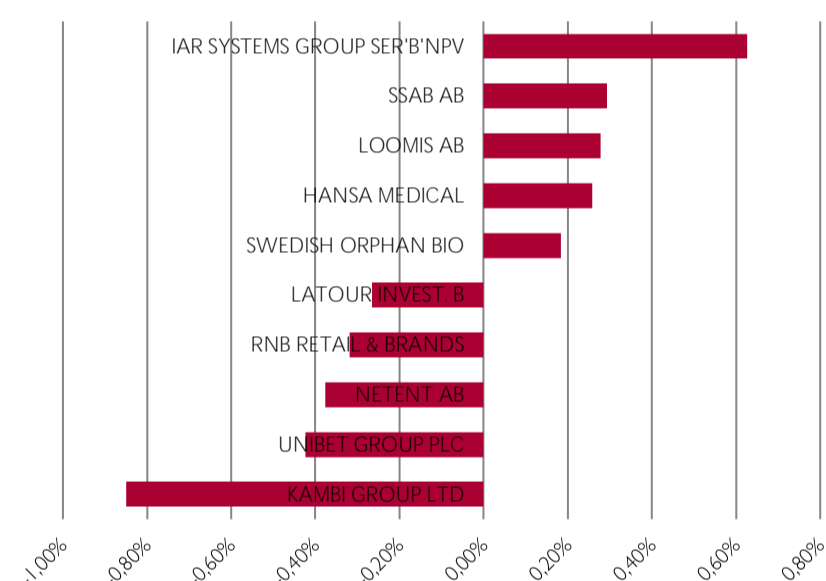
STORSTA SEKTORBETS



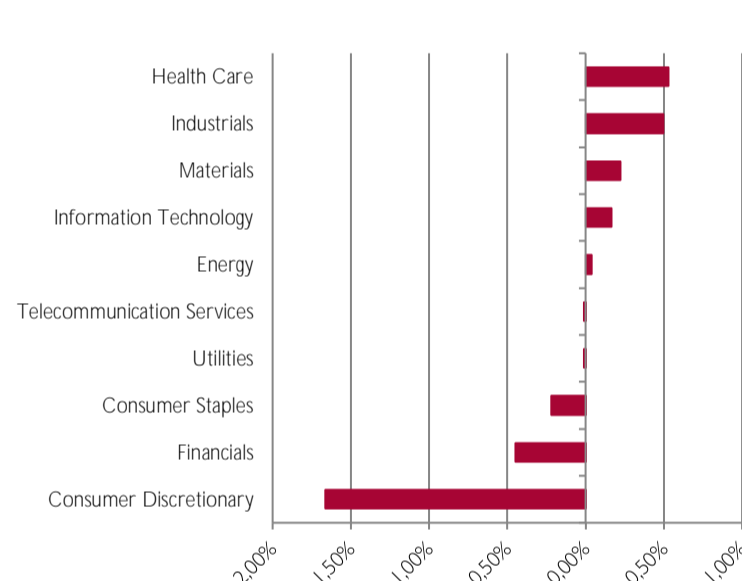
Den europeiska industriproduktionen steg med jämfört med föregående år och Spanien är fortfarande det land som visar högst tillväxttakt i industriproduktion. Under månaden steg den tyska industriindikatorn, IFO, något efter att ha fallit 3 månader i rad vilket också tolkades positivt. Den svaga ekonomiska återhämtningen och den låga inflationen i Europa resulterade i att ECB valde att sänka styrräntan till 0% samt att utöka de kvantitativa lättaderna till 80 miljarder euro. Dessutom meddelade ECB också att de planerar att minska finansieringskostnaderna för eurozonens banker genom likviditetslån, som gör att de kan låna till nollränta och låna ut till företag i Europa.

Månadens resultat

5 BÄSTA/SÄMSTA INNEHAV JÄMFÖRT MED INDEX



BÄSTA/SÄMSTA SEKTORER



Börsen var stark och Carnegie small Cap Index steg med 3,6%, Catella småbolagsfond gick under mars upp med 2,66%. Största bidragsgivare i fonden under månaden var IAR systems, SSAB och Hansa Medical som är ett nytt innehav i fonden. På den negativa sidan hade vi framförallt spelsektorn som gick ner med Kambi, Unibet och Net Entertainment i täten. Även klädföretaget RNB bidrog negativt efter en svag rapport. Trots god arbetsmarknadsstatistik i USA under de senaste månaderna uttalade sig Fed's ordförande, Janet Yellen, om vikten av en långsam räntehöjningstakt, hon betonade riskerna för den amerikanska ekonomin som till stor del är drivna av den globala ekonomiska osäkerheten. Uttalandet tolkades som en minskad sannolikhet för räntehöjningar och dämpade spekulationer kring en höjning de närmsta månaderna vilket bidrog positivt till utvecklingen av aktiemarknaderna.

Varför investera i Catella Småbolag

- Aktiv förvaltning av svenska små- och medelstora bolag
- Lång historik och starkt historiskt track-record
- Koncentrerad portfölj
- ”Case” inslag, större vikt i enskilda aktier

- Morningstar:****
- Citywire: AAA

Strategi	Aktivt förvaltd, aktier, Sverige små/medelstora bolag
Förvaltningsmål	På lång sikt ge en högre avkastning än sitt jämförelseindex
Startdag	1998-02-16
Skatteklass	Fondandelar - övrigt - marknadsnoterad
Utdelning	Fr.o.m. 2013 lämnas ingen utdelning
Förvaltare	Mikael Hanell
Avgifter	Fast arvode 1,5%

Förvaringsinstitut	Skandinaviska Enskilda Banken AB (publ)
Revisorer	Patrik Adolfson, PricewaterhouseCoopers AB
Teckning/Inlösen	Dagligen
Fondbolag	Catella Fondförvaltning AB, Box 7328, 103 90 Stockholm
Kurser	Telefon 08-614 25 00; Fax 08-611 01 30 catellafonder.se, Bloomberg: CATSVSE SS
ISIN	SE0000577330

Detta produktblad är en informationstjänst och ska inte ses som ett investeringsråd. All information i detta dokument har framtagits av Catella Fondförvaltning AB, förutom där annat anges. Alla siffror i detta dokument är beräknade på historisk avkastning. Historisk avkastning är ingen garanti för framtida avkastning. Investeringar i fondandelar är förenade med risk. De pengar som placeras i fonden kan både öka och minska i värde och det är inte säkert att du får tillbaka hela det insatta kapitalet. Ingen hänsyn är tagen till inflation. Catella Småbolagsfond får använda derivat och fondens värde kan variera kraftigt över tid. För mer information, fullständig informationsbroschyr, fondfaktablad, årsberättelse och halvårsredogörelse se vår hemsida catella.se/fonder alternativt telefon 08-614 25 00.

Ordlista

ALFA Överavkastning oberoende av riskpremier. Dvs om fonden en dag ger avkastningen 1,2% och om index går upp 1% den dagen ger det en överavkastning på 0,2%. Om denna fond har beta 1,2 så skulle dock alfa bli 0% eftersom överavkastningen bara berodde på beta.

AVKASTNINGSBIDRAG Vad har bidragit till avkastningen? Vilka innehav är det som gett störst eller minst bidrag till avkastningen? Detta kan ses per innehav eller grupperat på industrisektor, instrumenttyp eller något annat. T.ex. om fonden gått upp 6% under månaden så kan man se om det varit ett speciellt innehav som bidragit mest till denna uppgång, eller om det är en blandfond kan det vara intressant att se om uppgången till störst del kommit från aktieinnehav eller räntebärande innehav.

BETA Fondens följsamhet mot index. Ett beta på 1,0 betyder att fonden och index rör sig väldigt lika. Om beta är 1,5 betyder det att fonden "brukar" gå upp 1,5% om index går upp 1,0%, och det omvända om index går ner, dvs om index går ner 1% borde fonden gå ner 1,5%.

BETS Engelskans "bet" betyder att man satsar på något. Om fonden har 5% innehav i X och index har 6% innehav i X säger man att fonden har ett bet i X mot index på -1%, dvs man tror inte att det innehavet kommer gå så bra.

BLANKNING Försäljning av värdepapper som säljaren inte äger. En sådan position kallas kort, i motsats till en vanlig position då man köpt en aktie vilket kallas lång position. Vid en kort position i en aktie tjänar fonden pengar om aktiekursen går ner.

BRUTTOEXPONERING Fondens bruttoexponering mot aktiemarknaden. Beräknas som marknadsvärdet av fondens långa plus korta positioner samt exponering via aktierelaterade derivat. Dvs om fonden består av 60% obligationer, 50% långa aktiepositioner och 10% korta aktiepositioner så skulle det ge en bruttoexponering på 60% (50%+10%).

CURRENT YIELD Den förväntade årliga avkastningen från obligationer med nuvarande innehav.

DURATION Duration är det vanligaste måttet av ränterisk och anger vad som händer när marknadsräntan ändras. Ju högre duration ju känsligare är fonden för förändringar i räntenivån, dvs en fond med hög duration går ner mer om räntan går upp än en fond med låg duration. Duration uttrycks normalt i år. Det durationsmått som används i Catellas externa rapportering är "effektiv duration" som tar hänsyn till räntebindningstid och optionalitet för t.ex. FRN och callable bonds.

INFORMATIONSKVOT Informationskvoten anger den riskjusterade överavkastningen mot ett index. Detta mått kan vara en bra hjälp om man ska jämföra två fonder. Informationskvoten beräknas som överavkastningen dividerat med tracking error vilket ger en hög informationskvot för en fond med hög överavkastning och låg risk. Överavkastningen är lika med fondens avkastning minus indexets avkastning.

INTEREST RATE CONTRIBUTION Avkastningsbidrag pga yieldkurvförändringar

INTEREST RATE RISK Ränterisk. Risk från yieldkurvförändringar.

KREDITRISK En obligations värde beror väsentligen på räntan och på risken att den som emitterat obligationen inte ska kunna betala obligationens kuponger eller dess förfallobelopp. Risken att obligationens emittent inte ska kunna betala betecknas kreditrisk. En fond med hög kreditrisk innehåller räntebärande värdepapper från mer riskfyllda bolag, vilka dock oftast betalar högre kuponger. Ett värdepapper emitterat av staten har mycket mindre kreditrisk än ett värdepapper emitterat av ett litet bolag eftersom risken att staten inte ska kunna betala är mycket mindre än för det lilla bolaget. För att på ett enkelt sätt kunna visa hur stor del av den totala risken som kommer från ränterisk och hur stor del som kommer från kreditrisk visas kreditrisk i Catellas månadsblad i samma termer som totalrisk dvs, uttryckt i standardavvikelse.

LÅNG POSITION Innehav av värdepapper (se blankning)

NAV KURS Anger fondens pris. NAV står för Net Asset Value och beräknas genom att dividera den totala fondförmögenheten med antalet fondandelar

NETTOEXPONERING Fondens nettoexponering mot aktiemarknaden. Beräknas som marknadsvärdet av fondens långa minus korta positioner samt exponering via aktierelaterade derivat. Dvs om fonden består av 60% obligationer, 50% långa aktiepositioner och 10% korta aktiepositioner så skulle det ge en bruttoexponering på 40% (50%-10%). Om man förväntar sig att börsen ska gå upp vill man ha en hög nettoexponering, om man förväntar sig att börsen ska gå ner vill man ha en låg eller negativ nettoexponering.

RÄNTERISK Ränterisk kan definieras på många olika sätt, men alla mått försöker åskådliggöra hur känslig fonden är för ränteförändringar. För att på ett enkelt sätt kunna visa hur stor del av den totala risken som kommer från ränterisk och hur stor del som kommer från kreditrisk visas ränterisk i Catellas månadsblad i samma termer som totalrisk dvs, uttryckt i standardavvikelse.

SHARPE KVOT Sharpekvoten är ett mått på den riskjusterade avkastningen. Detta mått kan vara en bra hjälp om man ska jämföra två fonder. Sharpekvoten beräknas som avkastningen utöver den riskfria räntan dividerat med risken vilket ger en hög sharpekvot för en fond med hög avkastning och låg risk.

SPREAD CONTRIBUTION Avkastningsbidrag pga spreadförändringar

SPREAD RISK Kreditrisk. Risk från exponering mot räntespread förändringar, dvs risk från rating och sektor exponering för ränteinstrument (corporate bonds). (High yield bonds ger en högre ger högre Spread Risk än investment grade bonds)

STOXX50 Ett europeiskt index med 50 bolag. Utdelningar återinvesteras. Tillhandahålls av Dow Jones.

TBILL Ett svenskt index med räntebärande statspapper med kort löptid. Tillhandahålls av SIX Telekurs.

TBOND Ett svenskt index med räntebärande statspapper med lång löptid. Tillhandahålls av SIX Telekurs.

TOTAL Ett svenskt index med räntebärande statspapper med både kort och lång löptid. Tillhandahålls av SIX Telekurs.

TOTALRISK Det traditionella sättet att mäta hur stora kurssvängningar en fond har eller risken att förlora pengar är att mäta hur mycket fondens avkastning varierat. För en fond med hög totalrisk (t.ex. en aktiefond) har avkastningen varierat mer än för en fond med låg totalrisk (t.ex. en räntfond med kort löptid på räntebärande tillgångar). Dock hänger risk och avkastning ihop och en högre risk kan ge en högre avkastning. Värdet på totalrisk anger inom vilket intervall årsavkastningen borde hamna (med 66% sannolikhet), dvs en fond med en snittavkastning på 5% och en totalrisk på 2% anger att fondens årliga avkastning borde ligga mellan 3 % till 7 % (5 % ± 2 %).

TRACKING ERROR Detta mått anger hur "nära" fonden följer sitt index, ett högt tracking error anger att fonden avviker mycket från sitt index. Till skillnad från korrelation så beror tracking error inte bara på riktningen i avkastning utan även på storleken. Dvs en fond som har en liten del aktier och resten obligationer kan ändå ha korrelationen 1 mot börsen, men den skulle ha ett högt tracking error mot börsen. Tracking error beräknas som standardavvikelse på årsbasis av skillnaden i avkastning mellan fonden och dess index. Tracking error kallas också aktiv risk eller relativ risk.

VALUE-AT-RISK (VAR) Detta värde anger hur stor del av portföljen som kan förloras på en dag (med 95 % sannolikhet). I Catellas externa rapportering beräknas denna med monte carlo metoden med 1 dags horisont och 95% konfidens. I den underliggande kovariansmatrisen har närliggande priser högre vikt än äldre, ett exponentiellt fönster med halveringstid på 11 dagar används.

VINX Ett brett nordiskt index som innehåller mer än 150 nordiska aktier. Innehaven är viktade efter hur stora innehaven är med en "cap" på 9%, dvs ett innehavs vikt ska inte överstiga 9%. Detta för att följa de regler som gäller för fonder där ett innehav inte får överstiga 10% av fondens totala marknadsvärde. Utdelningar återinvesteras. Tillhandahålls av Nasdaq OMX.