

STRATEGI

Catella Sverige Index A är en indexfond som placerar i noterade bolag på Stockholmsbörsen. Fonden placerar efter de bolag som ingår i det breda kapitalviktade börsindexet SIX-RX. Indexet speglar utvecklingen för Stockholmsbörsen och beräknas inklusive utdelningar. Fonden har även möjlighet att placera i derivatinstrument för riskhantering och effektivisering av förvaltningen.



Henrik Holmer, Ansvarig förvaltare

Risk & avkastning

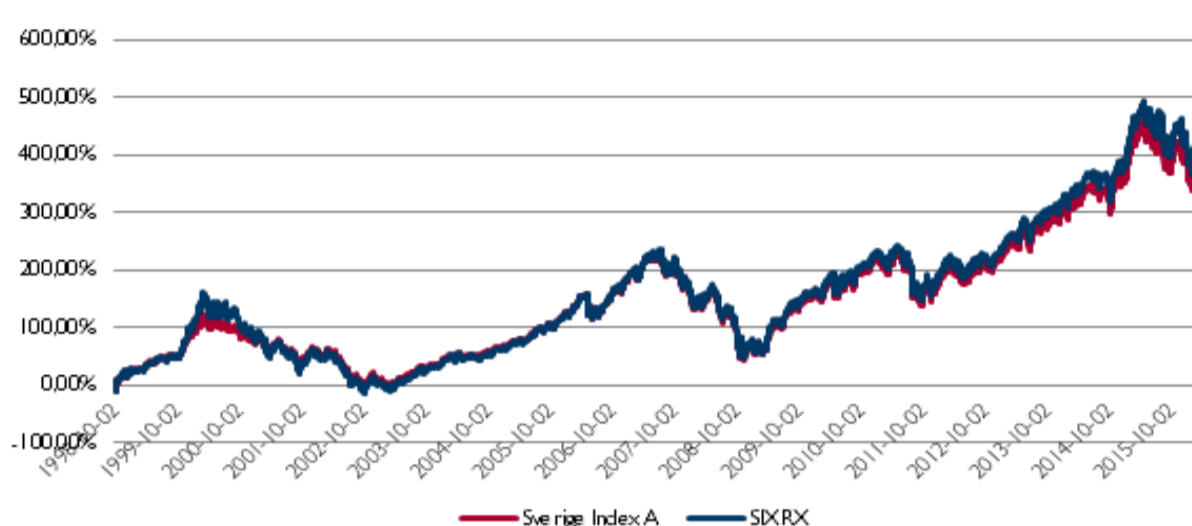
AVKASTNING efter arvoden	Sverige Index A	SIXRX
Denna månad	-3,62%	-3,57%
I år	-3,88%	-3,67%
De senaste 12 månaderna	-3,79%	-3,29%
De senaste 24 månaderna	11,27%	12,52%
Sedan start 1998-10-01	388,21%	418,96%
Genomsnittlig årsavkastning sedan start	9,35%	9,72%
NAV Kurs	317,28	

Risk	Sverige Index A	SIXRX
Standardavvikelse, 21 dagar på årsbasis	36,50%	36,49%
Standardavvikelse, 2 års veckodata på årsbasis	17,11%	17,13%
Sharpe-kvot sedan start	0,34	
Positiva månader sedan start	59%	
Korrelation, 2 års veckodata på årsbasis	1,00	
Tracking Error, 2 års veckodata på årsbasis	0,19%	
Informationskvot, 2 års veckodata på årsbasis	-3,11	
Alfa, 2 års veckodata på årsbasis	-0,61%	
Beta, 2 års veckodata på årsbasis	1,00	

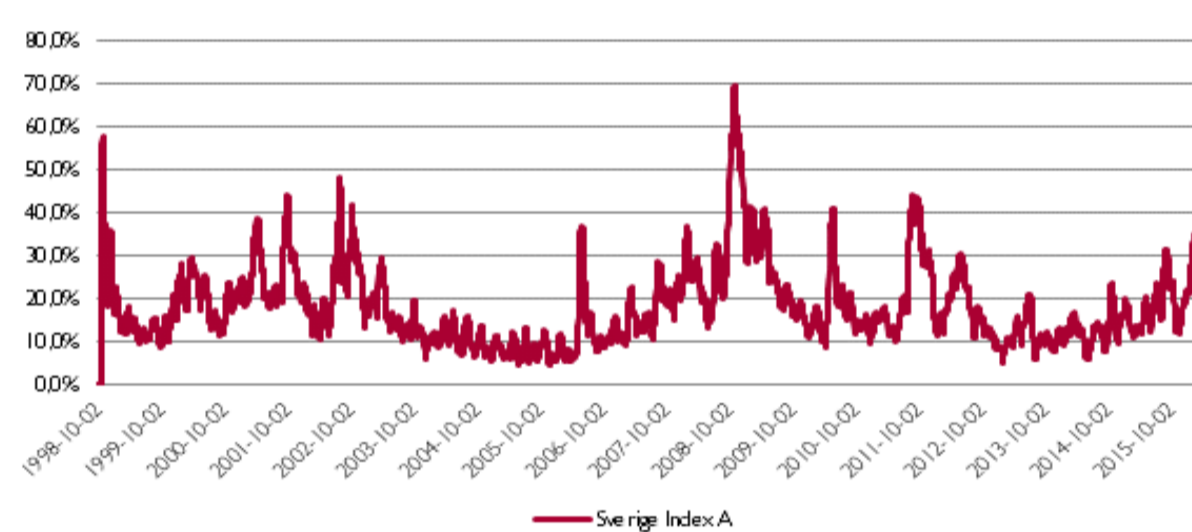
Value-At-Risk

Högst nivå under månaden	3,49%
Lägst nivå under månaden	1,17%
Genomsnitt nivå under månaden	1,75%

AVKASTNING



RISK*



* Standardavvikelse, 21 dagar på årsbasis

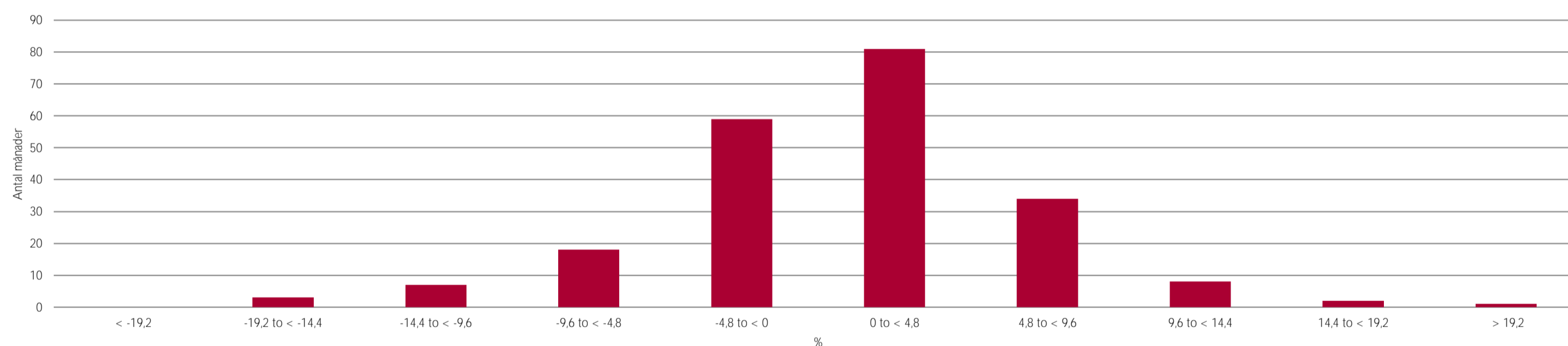
Riskindikator

Lägre risk		Högre risk	
Lägre möjlig avkastning		Högre möjlig avkastning	
1	2	3	4
5	6	7	

För avkastningssiffror har hänsyn ej tagits till inflation

Månadsavkastning (efter arvoden)

DISTRIBUTION MÅNADSAVKASTNINGAR

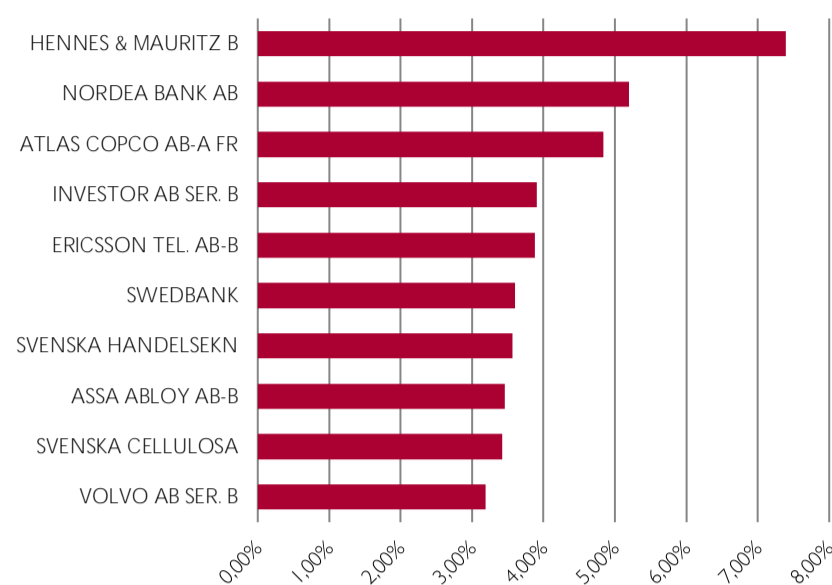


År	Helår %	FFM Mkr	jan	feb	mar	apr	maj	jun	jul	aug	sep	okt	nov	dec
2016	-3,88%	1093	-7,20%	2,00%	1,91%	0,90%	2,46%	-3,62%						
2015	9,77%	1130	7,01%	8,01%	-0,01%	0,17%	1,19%	-6,38%	4,95%	-5,96%	-4,48%	6,86%	3,59%	-4,09%
2014	15,11%	1034	-1,74%	6,02%	0,60%	1,84%	3,72%	-1,40%	-0,81%	0,60%	-0,21%	1,49%	3,31%	1,01%
2013	27,19%	887	5,43%	3,54%	0,84%	1,99%	2,06%	-5,05%	7,12%	-1,09%	4,02%	1,68%	2,23%	2,04%
2012	15,89%	708	5,77%	6,24%	-1,50%	0,27%	-6,62%	3,00%	4,14%	-2,27%	2,98%	-1,44%	3,04%	2,00%
2011	-13,97%	624	-1,22%	-1,65%	2,21%	3,98%	-0,59%	-3,53%	-5,15%	-10,12%	-5,91%	8,79%	-1,47%	1,05%
2010	25,97%	744	0,97%	-1,03%	8,87%	4,27%	-7,03%	1,53%	4,54%	-3,22%	8,39%	-0,07%	1,54%	5,71%
2009	51,47%	645	-5,33%	1,84%	0,70%	24,69%	1,38%	0,98%	9,76%	3,60%	0,47%	5,10%	0,96%	0,84%
2008	-39,25%	443	-12,93%	3,35%	-1,30%	5,15%	3,16%	-14,84%	-0,34%	1,52%	-11,82%	-18,45%	-2,55%	4,44%
2007	-3,42%	703	3,48%	-2,38%	5,52%	6,44%	1,99%	-2,43%	-1,74%	-2,95%	-0,52%	-1,99%	-5,74%	-2,39%
2006	26,78%	788	1,07%	4,57%	6,22%	0,92%	-8,13%	0,63%	-1,23%	4,43%	5,02%	4,20%	-0,65%	7,94%
2005	34,32%	597	0,52%	4,39%	0,17%	-1,28%	5,95%	3,30%	5,07%	-1,63%	6,08%	-2,15%	4,41%	5,58%
			5,48%	2,99%	-0,41%	2,05%	-2,06%	3,51%	-1,60%	0,06%	2,57%	0,67%	5,52%	0,39%

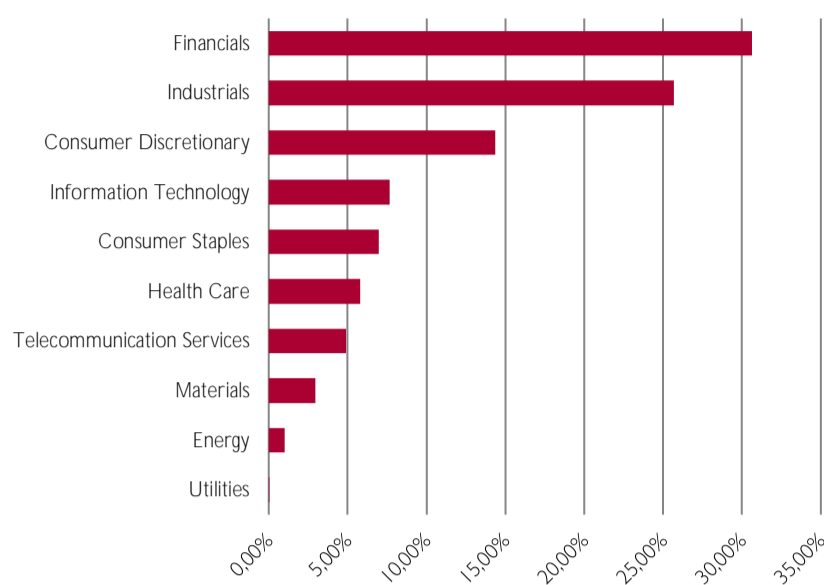
Detta produktblad är en informationstjänst och ska inte ses som ett investeringsråd. All information i detta dokument har framtagits av Catella Fondförvaltning AB, förutom där annat anges. Alla siffror i detta dokument är beräknade på historisk avkastning. Historisk avkastning är ingen garanti för framtida avkastning. Investeringar i fondandelar är förenade med risk. De pengar som placeras i fonden kan både öka och minska i värde och det är inte säkert att du får tillbaka hela det insatta kapitalet. Ingen hänsyn är tagen till inflation. Värdet på Catella Sverige Index kan variera kraftigt över tid. För mer information, fullständig informationsbroschyr, fondfaktablad, årsberättelse och halvårsredogörelse se vår hemsida catella.se/fonder alternativt telefon 08—614 25 00.

Hur vi ser på framtiden

STORSTA INNEHAV

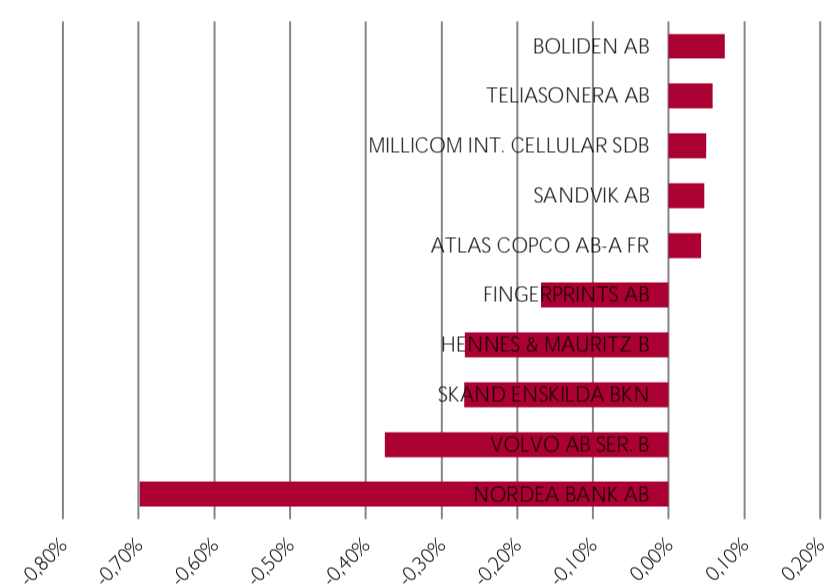


STORSTA SEKTORINNEHAV



Månadens resultat

5 BÄSTA/SÄMSTA INNEHAV



Varför investera i Catella Sverige Index A

- Sveriges bredaste indexfond (SIXRX)
- Ingen förvaltar-specifik risk
- Låg avgift

Morningstar:***

Strategi	Passivt förvaltd Svensk aktiefond	Förvaringsinstitut	Skandinaviska Enskilda Banken AB (publ)
Förvaltningsmål	SIX-RX	Revisorer	Patrik Adolfson, PricewaterhouseCoopers AB
Startdag	1998-10-01	Teckning/Inlösen	Dagligen
Skatteklass	Fondandelar - övrigt - marknadsnoterad	Fondbolag	Catella Fondförvaltning AB, Box 7328, 103 90 Stockholm
Utdelning	Fr.o.m. 2013 lämnas ingen utdelning	Kurser	Telefon 08-614 25 00; Fax 08-611 01 30
Förvaltare	Henrik Holmer	ISIN	catellafonder.se, Bloomberg: CATSVPA SS
Avgifter	Fast förvaltningsarvode 0.6%		SE0000577272

Detta produktblad är en informationstjänst och ska inte ses som ett investeringsråd. All information i detta dokument har framtagits av Catella Fondförvaltning AB, förutom där annat anges. Alla siffror i detta dokument är beräknade på historisk avkastning. Historisk avkastning är ingen garanti för framtida avkastning. Investeringar i fondandelar är förenade med risk. De pengar som placeras i fonden kan både öka och minska i värde och det är inte säkert att du får tillbaka hela det insatta kapitalet. Ingen hänsyn är tagen till inflation. Värdet på Catella Sverige Index kan variera kraftigt över tid. För mer information, fullständig informationsbroschyr, fondfaktablad, årsberättelse och halvårsredogörelse se vår hemsida catella.se/fonder alternativt telefon 08-614 25 00.

Ordlista

ALFA Överavkastning oberoende av riskpremier. Dvs om fonden en dag ger avkastningen 1,2% och om index går upp 1% den dagen ger det en överavkastning på 0,2%. Om denna fond har beta 1,2 så skulle dock alfa bli 0% eftersom överavkastningen bara berodde på beta.

AVKASTNINGSBIDRAG Vad har bidragit till avkastningen? Vilka innehav är det som gett störst eller minst bidrag till avkastningen? Detta kan ses per innehav eller grupperat på industrisektor, instrumenttyp eller något annat. T.ex. om fonden gått upp 6% under månaden så kan man se om det varit ett speciellt innehav som bidragit mest till denna uppgång, eller om det är en blandfond kan det vara intressant att se om uppgången till störst del kommit från aktieinnehav eller räntebärande innehav.

BETA Fondens följsamhet mot index. Ett beta på 1,0 betyder att fonden och index rör sig väldigt lika. Om beta är 1,5 betyder det att fonden "brukar" gå upp 1,5% om index går upp 1,0%, och det omvända om index går ner, dvs om index går ner 1% borde fonden gå ner 1,5%.

BETS Engelskans "bet" betyder att man satsar på något. Om fonden har 5% innehav i X och index har 6% innehav i X säger man att fonden har ett bet i X mot index på -1%, dvs man tror inte att det innehavet kommer gå så bra.

BLANKNING Försäljning av värdepapper som säljaren inte äger. En sådan position kallas kort, i motsats till en vanlig position då man köpt en aktie vilket kallas lång position. Vid en kort position i en aktie tjänar fonden pengar om aktiekursen går ner.

BRUTTOEXPONERING Fondens bruttoexponering mot aktiemarknaden. Beräknas som marknadsvärdet av fondens långa plus korta positioner samt exponering via aktierelaterade derivat. Dvs om fonden består av 60% obligationer, 50% långa aktiepositioner och 10% korta aktiepositioner så skulle det ge en bruttoexponering på 60% (50%+10%).

CURRENT YIELD Den förväntade årliga avkastningen från obligationer med nuvarande innehav.

DURATION Duration är det vanligaste måttet av ränterisk och anger vad som händer när marknadsräntan ändras. Ju högre duration ju känsligare är fonden för förändringar i räntenivån, dvs en fond med hög duration går ner mer om räntan går upp än en fond med låg duration. Duration uttrycks normalt i år. Det durationsmått som används i Catellas externa rapportering är "effektiv duration" som tar hänsyn till räntebindningstid och optionalitet för t.ex. FRN och callable bonds.

INFORMATIONSKVOT Informationskvoten anger den riskjusterade överavkastningen mot ett index. Detta mått kan vara en bra hjälp om man ska jämföra två fonder. Informationskvoten beräknas som överavkastningen dividerat med tracking error vilket ger en hög informationskvot för en fond med hög överavkastning och låg risk. Överavkastningen är lika med fondens avkastning minus indexets avkastning.

INTEREST RATE CONTRIBUTION Avkastningsbidrag pga yieldkurvförändringar

INTEREST RATE RISK Ränterisk. Risk från yieldkurvförändringar.

KREDITRISK En obligations värde beror väsentligen på räntan och på risken att den som emitterat obligationen inte ska kunna betala obligationens kuponger eller dess förfallobelopp. Risken att obligationens emittent inte ska kunna betala betecknas kreditrisk. En fond med hög kreditrisk innehåller räntebärande värdepapper från mer riskfyllda bolag, vilka dock oftast betalar högre kuponger. Ett värdepapper emitterat av staten har mycket mindre kreditrisk än ett värdepapper emitterat av ett litet bolag eftersom risken att staten inte ska kunna betala är mycket mindre än för det lilla bolaget. För att på ett enkelt sätt kunna visa hur stor del av den totala risken som kommer från ränterisk och hur stor del som kommer från kreditrisk visas kreditrisk i Catellas månadsblad i samma termer som totalrisk dvs, uttryckt i standardavvikelse.

LÅNG POSITION Innehav av värdepapper (se blankning)

NAV KURS Anger fondens pris. NAV står för Net Asset Value och beräknas genom att dividera den totala fondförmögenheten med antalet fondandelar

NETTOEXPONERING Fondens nettoexponering mot aktiemarknaden. Beräknas som marknadsvärdet av fondens långa minus korta positioner samt exponering via aktierelaterade derivat. Dvs om fonden består av 60% obligationer, 50% långa aktiepositioner och 10% korta aktiepositioner så skulle det ge en bruttoexponering på 40% (50%-10%). Om man förväntar sig att börsen ska gå upp vill man ha en hög nettoexponering, om man förväntar sig att börsen ska gå ner vill man ha en låg eller negativ nettoexponering.

RÄNTERISK Ränterisk kan definieras på många olika sätt, men alla mått försöker åskådliggöra hur känslig fonden är för ränteförändringar. För att på ett enkelt sätt kunna visa hur stor del av den totala risken som kommer från ränterisk och hur stor del som kommer från kreditrisk visas ränterisk i Catellas månadsblad i samma termer som totalrisk dvs, uttryckt i standardavvikelse.

SHARPE KVOT Sharpekvoten är ett mått på den riskjusterade avkastningen. Detta mått kan vara en bra hjälp om man ska jämföra två fonder. Sharpekvoten beräknas som avkastningen utöver den riskfria räntan dividerat med risken vilket ger en hög sharpekvot för en fond med hög avkastning och låg risk.

SPREAD CONTRIBUTION Avkastningsbidrag pga spreadförändringar

SPREAD RISK Kreditrisk. Risk från exponering mot räntespread förändringar, dvs risk från rating och sektor exponering för ränteinstrument (corporate bonds). (High yield bonds ger en högre ger högre Spread Risk än investment grade bonds)

STOXX50 Ett europeiskt index med 50 bolag. Utdelningar återinvesteras. Tillhandahålls av Dow Jones.

TBILL Ett svenskt index med räntebärande statspapper med kort löptid. Tillhandahålls av SIX Telekurs.

TBOND Ett svenskt index med räntebärande statspapper med lång löptid. Tillhandahålls av SIX Telekurs.

TOTAL Ett svenskt index med räntebärande statspapper med både kort och lång löptid. Tillhandahålls av SIX Telekurs.

TOTALRISK Det traditionella sättet att mäta hur stora kurssvängningar en fond har eller risken att förlora pengar är att mäta hur mycket fondens avkastning varierat. För en fond med hög totalrisk (t.ex. en aktiefond) har avkastningen varierat mer än för en fond med låg totalrisk (t.ex. en räntfond med kort löptid på räntebärande tillgångar). Dock hänger risk och avkastning ihop och en högre risk kan ge en högre avkastning. Värdet på totalrisk anger inom vilket intervall årsavkastningen borde hamna (med 66% sannolikhet), dvs en fond med en snittavkastning på 5% och en totalrisk på 2% anger att fondens årliga avkastning borde ligga mellan 3 % till 7 % (5 % ± 2 %).

TRACKING ERROR Detta mått anger hur "nära" fonden följer sitt index, ett högt tracking error anger att fonden avviker mycket från sitt index. Till skillnad från korrelation så beror tracking error inte bara på riktningen i avkastning utan även på storleken. Dvs en fond som har en liten del aktier och resten obligationer kan ändå ha korrelationen 1 mot börsen, men den skulle ha ett högt tracking error mot börsen. Tracking error beräknas som standardavvikelse på årsbasis av skillnaden i avkastning mellan fonden och dess index. Tracking error kallas också aktiv risk eller relativ risk.

VALUE-AT-RISK (VAR) Detta värde anger hur stor del av portföljen som kan förloras på en dag (med 95 % sannolikhet). I Catellas externa rapportering beräknas denna med monte carlo metoden med 1 dags horisont och 95% konfidens. I den underliggande kovariansmatrisen har närliggande priser högre vikt än äldre, ett exponentiellt fönster med halveringstid på 11 dagar används.

VINX Ett brett nordiskt index som innehåller mer än 150 nordiska aktier. Innehaven är viktade efter hur stora innehaven är med en "cap" på 9%, dvs ett innehavs vikt ska inte överstiga 9%. Detta för att följa de regler som gäller för fonder där ett innehav inte får överstiga 10% av fondens totala marknadsvärde. Utdelningar återinvesteras. Tillhandahålls av Nasdaq OMX.