

STRATEGI

Catella Avkastningsfond är till för dig som vill ha en aktivt förvaldat räntefond, som placerar på både penning- och obligationsmarknaden. Fonden kan placera i räntebärande instrument utgivna av stat, kommun, bostadsfinansieringsinstitut och företag. Utifrån Catellas framgångsrika analys av nordiska bolag gör förvaltaren löpande omplaceringar avseende både löptid och kreditrisk för att skapa en god riskjusterad avkastning. Durationen för fonden kommer att vara mellan 0-4 år.

Risk & avkastning

AVKASTNING efter arvoden	Avkastningsfond	50TBILL/ 50TBOND
Denna månad	0,02%	-0,29%
I år	1,12%	-0,62%
De senaste 12 månaderna	0,72%	-1,92%
De senaste 24 månaderna	1,89%	0,13%
Sedan start 1999-02-01	90,32%	79,28%
Genomsnittlig årsavkastning sedan start	3,51%	3,18%
NAV Kurs	129,15	
Risk		
Standardavvikelse, 21 dagar på årsbasis	0,18%	1,21%
Standardavvikelse, 2 års veckodata på årsbasis	0,76%	1,88%
Sharpe-kvot sedan start	1,65	
Positiva månader sedan start	87%	

Value-At-Risk	
Högst nivå under månaden	0,04%
Lägsta nivå under månaden	0,03%
Genomsnitt nivå under månaden	0,03%

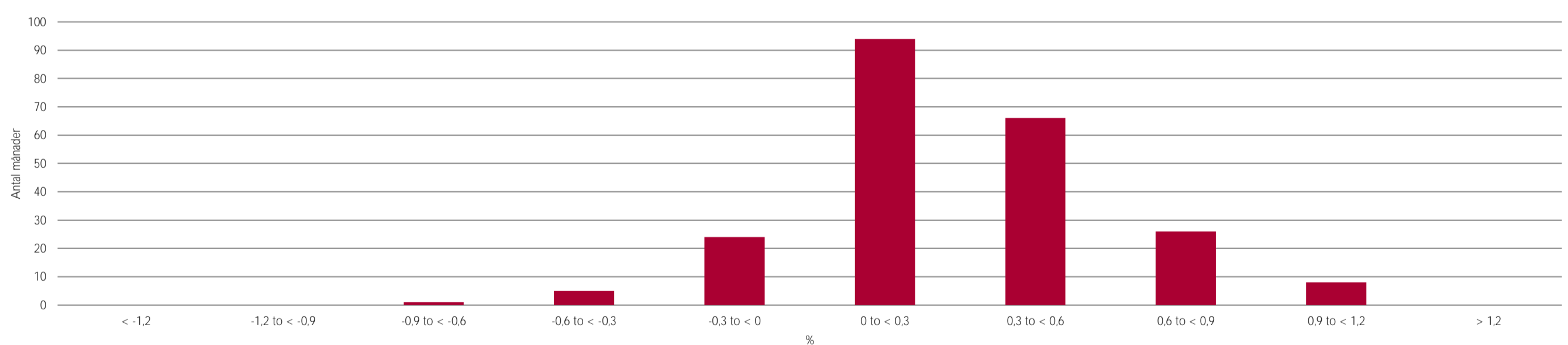
Valuation	
Current yield	2,08%
Duration	0,40

Riskindikator						
Lägre risk			Högre risk			
Lägre möjlig avkastning			Högre möjlig avkastning			
1	2	3	4	5	6	7

För avkastningssiffror har hänsyn ej tagits till inflation

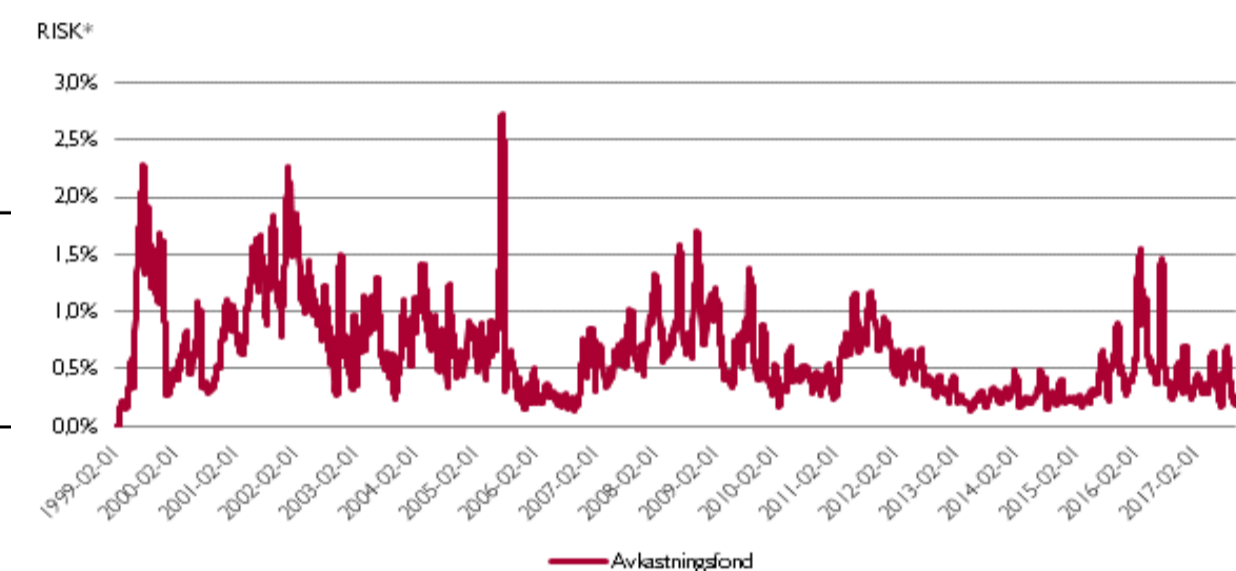
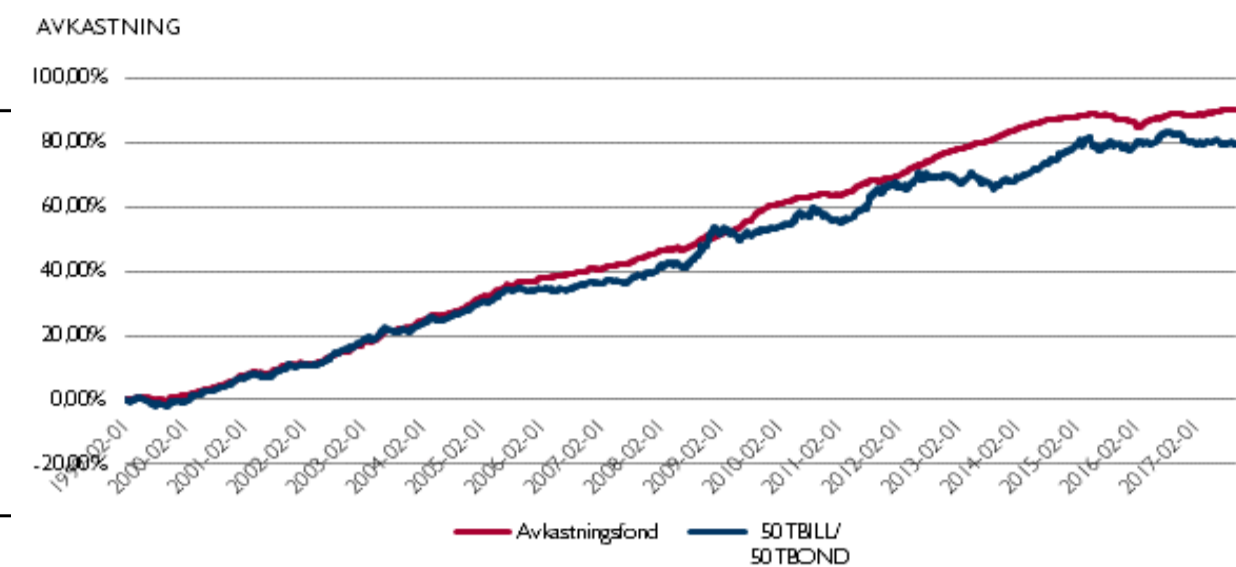
Månadsavkastning (efter arvoden)

DISTRIBUTION MÅNADSAVKASTNINGAR



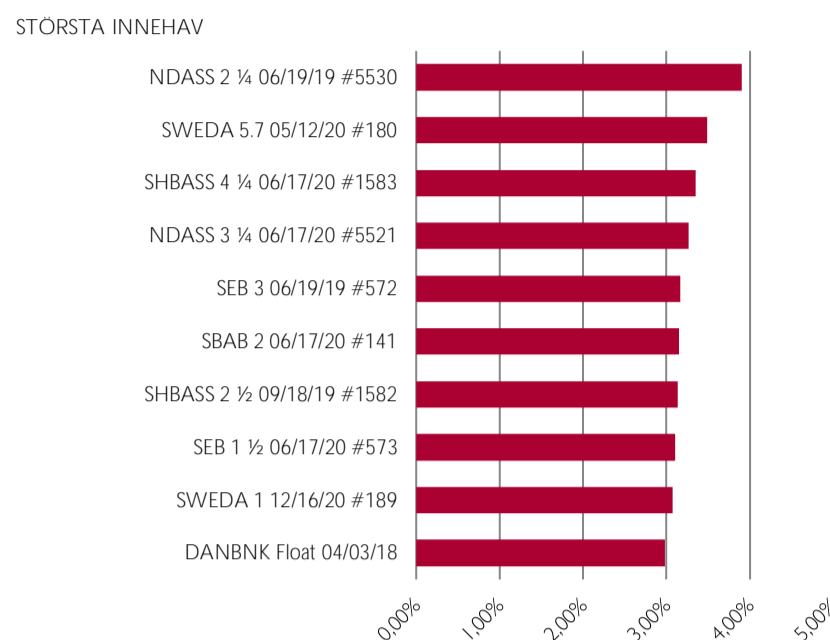
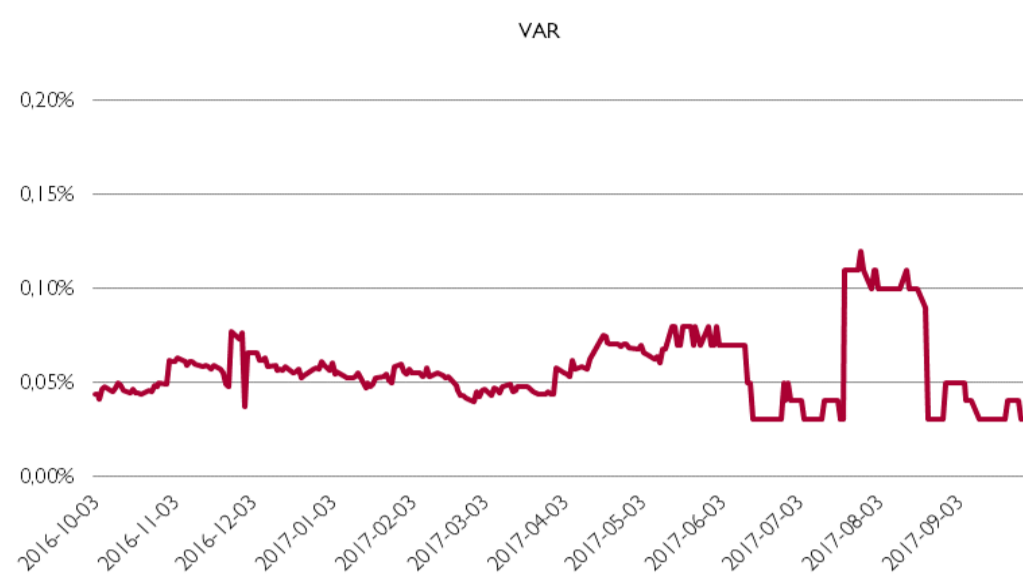
År	Helår %	FFM Mkr	jan	feb	mar	apr	maj	jun	jul	aug	sep	okt	nov	dec
2017	1,12%	6479	0,13%	0,13%	0,05%	0,19%	0,24%	0,10%	0,02%	0,23%	0,02%			
2016	0,88%	7700	-0,36%	-0,52%	0,64%	0,46%	0,26%	0,00%	0,42%	0,28%	0,10%	0,09%	-0,37%	-0,12%
2015	-0,44%	11313	0,27%	0,12%	0,15%	0,21%	-0,02%	-0,41%	0,21%	-0,09%	-0,78%	0,17%	-0,11%	-0,17%
2014	2,23%	12557	0,46%	0,26%	0,21%	0,24%	0,23%	0,17%	0,32%	0,11%	0,07%	0,08%	0,13%	-0,07%
2013	3,44%	6280	0,27%	0,22%	0,23%	0,38%	0,32%	0,05%	0,23%	0,30%	0,42%	0,39%	0,44%	0,14%
2012	4,81%	3021	0,32%	0,42%	0,44%	0,49%	0,42%	0,16%	0,46%	0,53%	0,46%	0,29%	0,33%	0,26%
2011	3,34%	1852	-0,03%	0,30%	0,23%	0,51%	0,67%	0,36%	0,46%	0,15%	-0,05%	0,07%	0,39%	0,23%
2010	1,98%	2122	0,33%	0,15%	0,33%	0,23%	0,38%	-0,07%	0,05%	0,54%	0,05%	0,01%	0,06%	-0,09%
2009	6,71%	1153	0,46%	0,68%	0,24%	0,19%	0,45%	0,93%	0,48%	1,00%	0,77%	0,66%	0,42%	0,24%
2008	3,39%	372	0,71%	0,03%	0,08%	0,21%	-0,18%	0,22%	0,42%	0,54%	0,81%	0,54%	0,20%	-0,24%
2007	3,50%	473	0,04%	0,49%	0,25%	0,02%	0,34%	0,05%	0,45%	0,51%	0,19%	0,39%	0,50%	0,24%
2006	2,56%	525	0,44%	0,19%	0,17%	0,24%	0,21%	0,10%	0,29%	0,16%	0,14%	0,09%	0,70%	-0,19%
2005	4,67%	287	0,75%	0,04%	0,46%	1,02%	0,30%	0,84%	0,12%	0,48%	0,25%	0,09%	0,10%	0,13%
2004	5,84%	203	0,60%	0,56%	1,06%	-0,21%	0,13%	0,19%	0,43%	0,32%	0,45%	0,69%	0,81%	0,67%
2003	5,83%	153	0,73%	0,54%	0,13%	0,67%	1,03%	0,69%	0,03%	0,48%	0,31%	0,06%	0,28%	0,74%
2002	5,32%	102	-0,08%	0,29%	-0,17%	0,66%	0,32%	0,78%	0,68%	0,63%	0,49%	0,10%	1,05%	0,46%
2001	3,71%	70	0,67%	0,17%	0,61%	-0,20%	-0,11%	-0,05%	0,92%	0,56%	0,67%	0,59%	0,02%	-0,17%

Detta produktblad är en informationstjänst och ska inte ses som ett investeringsråd. All information i detta dokument har framtagits av Catella Fondförvaltning AB, förutom där annat anges. Alla siffror i detta dokument är beräknade på historisk avkastning. Investeringar i fondandelar är förenade med risk. Historisk avkastning är ingen garanti för framtida avkastning. De pengar som placeras i fonden kan både öka och minska i värde och det är inte säkert att du får tillbaka hela det insatta kapitalet. Ingen hänsyn är tagen till inflation. Catella Avkastningsfond får använda derivat och får ha en större andel av fonden investerad i obligationer och andra skuldförbindelser som getts ut av enskilda statliga och kommunala myndigheter och inom EES än andra värdepappersfonder, enligt 5 kap. § 8 Lag (2004:46) om värdepappersfonder. För mer information, fullständig informationsbroschyr, fondfaktblad, årsberättelse och halvårsredogörelse se vår hemsida catella.se/fonder alternativt telefon 08—614 25 00.



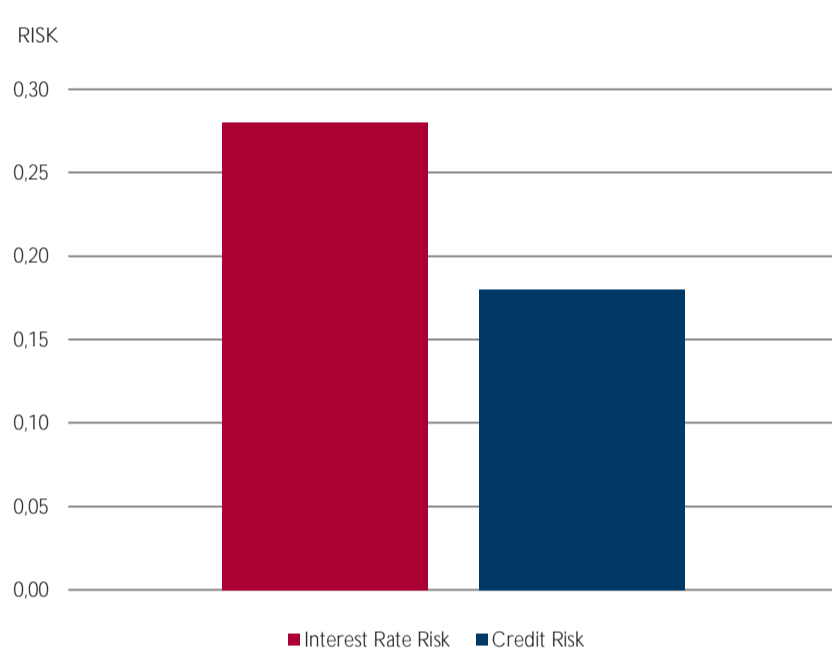
* Standardavvikelse, 21 dagar på årsbasis

Hur vi ser på framtiden

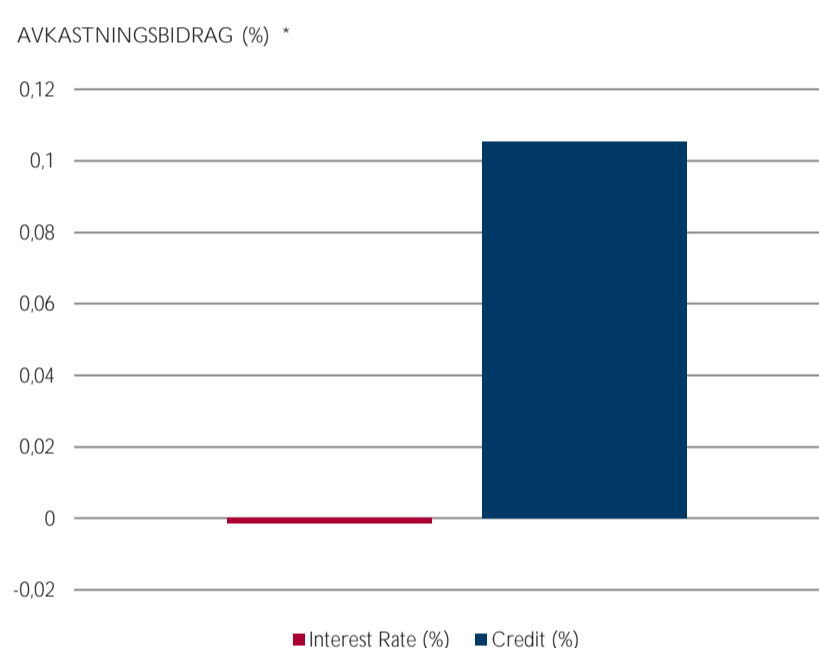


Vår tro är att miljön med stabil tillväxt och minskade deflationsrisker fortsätter under inledningen av 2018. Vår tro är att centralbankerna allt mer kommer att röra sig i takt med fortsatta styrrethöjningar från den amerikanska centralbanken Fed samt mindre expansiv penningpolitik i Europa. Den så kallade "portföljkanalen" med stigande tillgångspriser har stöttat den ekonomiska utvecklingen alltsedan den senaste lågkonjunkturen 2009. Det finns två viktiga frågetecken som kanske rätas ut under 2018: kommer den låga inflationen, trots allt lägre arbetslöshet, att fortsätta och hur reagerar tillgångsmarknaderna på mindre expansiv penningpolitik?

Månadens resultat



* Före avgifter



Fondens andelsvärde steg med 0,02 % i september. Portföljen hade en stabil utveckling under månaden. Räntorna steg något under månaden. Vi strävar efter att hålla en balanserad portfölj och har under månaden endast gjort mindre förändringar i portföljsammansättningen. Ränterisken minskades något under perioden och uppgick vid slutet av månaden till 0,4 jämfört med 0,8 vid ingången av månaden.

Varför investera i Catella Avkastningsfond

- Aktiv ränteförvaltning av svenska räntebärande instrument
- Exponering mot företagskrediter
- Hög riskjusterad avkastning
- Alternativ till traditionellt banksparande till låg risk
- Lång historik och starkt historiskt track record

- Morningsstar:***
- Citywire: A (Thomas Elofsson har blivit A-rated av Citywire för sin riskjusterade avkastning på tre års historik, gäller för perioden 20121231 - 20151231. (Detta är baserat på fonder registrerade för handel i Sverige)
- Högst riskjusterad avkastning på Morningsstar.
- Utsedd till bästa fond i kategorierna "3 year Bond Swedish Krona" samt "5 year Bond Swedish Krona" av Lipper fund awards Nordics, 2008.
- 5-stjärnig rating av Fondmarknaden.se.
- Högsta rating MFEX-Ratings.

Strategi	Aktivt förvaltd räntefond, Norden	Förvaringsinstitut	Skandinaviska Enskilda Banken AB (publ)
Förvaltningsmål	Räntefond (ca 50% ftgs obl / 50% statspapper), duration 0-4 år	Revisorer	Patrik Adolfson, PricewaterhouseCoopers AB
Startdag	1999-02-01	Teckning/Inlösen	Dagligen
Skatteklass	Fondandelar - utländsk räntefond - marknadsnoterad	Fondbolag	Catella Fondförvaltning AB, Box 7328, 103 90 Stockholm
Utdelning	Fr.o.m. 2013 lämnas ingen utdelning	Kurser	Telefon 08-614 25 00; Fax 08-611 01 30
Förvaltare	Thomas Elofsson	ISIN	catellafonder.se Bloomberg: CASTAVK SS
Avgifter	Fast arvode 0,7%		SE0000577280

Detta produktblad är en informationstjänst och ska inte ses som ett investeringsråd. All information i detta dokument har framtagits av Catella Fondförvaltning AB, förutom där annat anges. Alla siffror i detta dokument är beräknade på historisk avkastning. Investeringar i fondandelar är förenade med risk. Historisk avkastning är ingen garanti för framtida avkastning. De pengar som placeras i fonden kan både öka och minska i värde och det är inte säkert att du får tillbaka hela det insatta kapitalet. Ingen hänsyn är tagen till inflation. Catella Avkastningsfond får använda derivat och får ha en större andel av fonden investerad i obligationer och andra skuldförbindelser som getts ut av enskilda statliga och kommunala myndigheter och inom EES än andra värdepappersfonder, enligt 5 kap. § 8 Lag (2004:46) om värdepappersfonder. För mer information, fullständig informationsbroschyr, fondfaktablad, årsberättelse och halvårsredogörelse se vår hemsida catella.se/fonder alternativt telefon 08—614 25 00.

Ordlista

ALFA Överavkastning oberoende av riskpremier. Dvs om fonden en dag ger avkastningen 1,2% och om index går upp 1% den dagen ger det en överavkastning på 0,2%. Om denna fond har beta 1,2 så skulle dock alfa bli 0% eftersom överavkastningen bara berodde på beta.

AVKASTNINGSBIDRAG Vad har bidragit till avkastningen? Vilka innehav är det som gett störst eller minst bidrag till avkastningen? Detta kan ses per innehav eller grupperat på industrisektor, instrumenttyp eller något annat. T.ex. om fonden gått upp 6% under månaden så kan man se om det varit ett speciellt innehav som bidragit mest till denna uppgång, eller om det är en blandfond kan det vara intressant att se om uppgången till störst del kommit från aktieinnehav eller räntebärande innehav.

BETA Fondens följsamhet mot index. Ett beta på 1,0 betyder att fonden och index rör sig väldigt lika. Om beta är 1,5 betyder det att fonden "brukar" gå upp 1,5% om index går upp 1,0%, och det omvända om index går ner, dvs om index går ner 1% borde fonden gå ner 1,5%.

BETS Engelskans "bet" betyder att man satsar på något. Om fonden har 5% innehav i X och index har 6% innehav i X säger man att fonden har ett bet i X mot index på -1%, dvs man tror inte att det innehavet kommer gå så bra.

BLANKNING Försäljning av värdepapper som säljaren inte äger. En sådan position kallas kort, i motsats till en vanlig position då man köpt en aktie vilket kallas lång position. Vid en kort position i en aktie tjänar fonden pengar om aktiekursen går ner.

BRUTTOEXPONERING Fondens bruttoexponering mot aktiemarknaden. Beräknas som marknadsvärdet av fondens långa plus korta positioner samt exponering via aktierelaterade derivat. Dvs om fonden består av 60% obligationer, 50% långa aktiepositioner och 10% korta aktiepositioner så skulle det ge en bruttoexponering på 60% (50%+10%).

CURRENT YIELD En obligations årskupong dividerat med dess aktuella pris. Detta mått försöker svara på vad en obligations avkastning skulle bli om man köpte den nu och höll den ett år, förutsatt att inget händer.

DURATION Duration är det vanligaste måttet av ränterisk och anger vad som händer när marknadsräntan ändras. Ju högre duration ju känsligare är fonden för förändringar i räntenivån, dvs en fond med hög duration går ner mer om räntan går upp än en fond med låg duration. Duration uttrycks normalt i år. Det durationsmått som används i Catellas externa rapportering är "effektiv duration" som tar hänsyn till räntebindningstid och optionalitet för t.ex. FRN och callable bonds.

INFORMATIONSKVOT Informationskvoten anger den riskjusterade överavkastningen mot ett index. Detta mått kan vara en bra hjälp om man ska jämföra två fonder. Informationskvoten beräknas som överavkastningen dividerat med tracking error vilket ger en hög informationskvot för en fond med hög överavkastning och låg risk. Överavkastningen är lika med fondens avkastning minus indexets avkastning.

INTEREST RATE CONTRIBUTION Avkastningsbidrag pga förändringar i räntekurvan.

INTEREST RATE RISK Ränterisk. Risk från förändringar i räntekurvan.

KREDITRISK En obligations värde beror väsentligen på räntan och på risken att den som emitterat obligationen inte ska kunna betala obligationens kuponger eller dess förfallobelopp. Risken att obligationens emittent inte ska kunna betala betecknas kreditrisk. En fond med hög kreditrisk innehåller räntebärande värdepapper från mer riskfyllda bolag, vilka dock oftast betalar högre kuponger. Ett värdepapper emitterat av staten har mycket mindre kreditrisk än ett värdepapper emitterat av ett litet bolag eftersom risken att staten inte ska kunna betala är mycket mindre än för det lilla bolaget. För att på ett enkelt sätt kunna visa hur stor del av den totala risken som kommer från ränterisk och hur stor del som kommer från kreditrisk visas kreditrisk i Catellas månadsblad i samma termer som totalrisk dvs, uttryckt i standardavvikelse.

LÅNG POSITION Innehav av värdepapper (se blankning)

NAV KURS Anger fondens pris. NAV står för Net Asset Value och beräknas genom att dividera den totala fondförmögenheten med antalet fondandelar

NETTOEXPONERING Fondens nettoexponering mot aktiemarknaden. Beräknas som marknadsvärdet av fondens långa minus korta positioner samt exponering via aktierelaterade derivat. Dvs om fonden består av 60% obligationer, 50% långa aktiepositioner och 10% korta aktiepositioner så skulle det ge en bruttoexponering på 40% (50%-10%). Om man förväntar sig att börsen ska gå upp vill man ha en hög nettoexponering, om man förväntar sig att börsen ska gå ner vill man ha en låg eller negativ nettoexponering.

RÄNTERISK Ränterisk kan definieras på många olika sätt, men alla mått försöker åskådliggöra hur känslig fonden är för ränteförändringar. För att på ett enkelt sätt kunna visa hur stor del av den totala risken som kommer från ränterisk och hur stor del som kommer från kreditrisk visas ränterisk i Catellas månadsblad i samma termer som totalrisk dvs, uttryckt i standardavvikelse.

SHARPE-KVOT Sharpekvoten är ett mått på den riskjusterade avkastningen. Detta mått kan vara en bra hjälp om man ska jämföra två fonder. Sharpekvoten beräknas som avkastningen utöver den riskfria räntan dividerat med risken vilket ger en hög sharpekvot för en fond med hög avkastning och låg risk.

SPREAD CONTRIBUTION Avkastningsbidrag pga förändringar i kreditvärdighet.

SPREAD RISK Kreditrisk. Risk från exponering mot räntespread förändringar, dvs risk från rating och sektor exponering för ränteinstrument (corporate bonds). (High yield bonds ger en högre ger högre Spread Risk än investment grade bonds)

STOXX50 Ett europeiskt index med 50 bolag. Utdelningar återinvesteras. Tillhandahålls av Dow Jones.

TBILL Ett svenskt index med räntebärande statspapper med kort löptid. Tillhandahålls av SIX Telekurs.

TBOND Ett svenskt index med räntebärande statspapper med lång löptid. Tillhandahålls av SIX Telekurs.

TOTAL Ett svenskt index med räntebärande statspapper med både kort och lång löptid. Tillhandahålls av SIX Telekurs.

TOTALRISK Det traditionella sättet att mäta hur stora kurssvängningar en fond har eller risken att förlora pengar är att mäta hur mycket fondens avkastning varierat. För en fond med hög totalrisk (t.ex. en aktiefond) har avkastningen varierat mer än för en fond med låg totalrisk (t.ex. en räntfond med kort löptid på räntebärande tillgångar). Dock hänger risk och avkastning ihop och en högre risk kan ge en högre avkastning. Värdet på totalrisk anger inom vilket intervall årsavkastningen borde hamna (med 68% sannolikhet), dvs en fond med en snittavkastning på 5% och en totalrisk på 2% anger att fondens årliga avkastning borde ligga mellan 3 % till 7 % (5 % ± 2 %).

TRACKING ERROR Detta mått anger hur "nära" fonden följer sitt index, ett högt tracking error anger att fonden avviker mycket från sitt index. Till skillnad från korrelation så beror tracking error inte bara på riktningen i avkastning utan även på storleken. Dvs en fond som har en liten del aktier och resten obligationer kan ändå ha korrelationen 1 mot börsen, men den skulle ha ett högt tracking error mot börsen. Tracking error beräknas som standardavvikelse på årsbasis av skillnaden i avkastning mellan fonden och dess index. Tracking error kallas också aktiv risk eller relativ risk.

VALUE-AT-RISK (VAR) Detta värde anger hur stor del av portföljen som kan förloras på en dag (med 95 % sannolikhet). I Catellas externa rapportering beräknas denna med monte carlo metoden med 1 dags horisont och 95% konfidens. I den underliggande kovariansmatrisen har närliggande priser högre vikt än äldre, ett exponentiellt fönster med halveringstid på 11 dagar används.

VINX Ett brett nordiskt index som innehåller mer än 150 nordiska aktier. Innehaven är viktade efter hur stora innehaven är med en "cap" på 9%, dvs ett innehavs vikt ska inte överstiga 9%. Detta för att följa de regler som gäller för fonder där ett innehav inte får överstiga 10% av fondens totala marknadsvärde. Utdelningar återinvesteras. Tillhandahålls av Nasdaq OMX.